

DE AT CH

ALU-INSEKTENSCHUTZ-TÜR

Montage- und Sicherheitshinweise

FR CH

MOUSTIQUAIRE DE PORTE

Instructions de montage et consignes de sécurité

IT CH

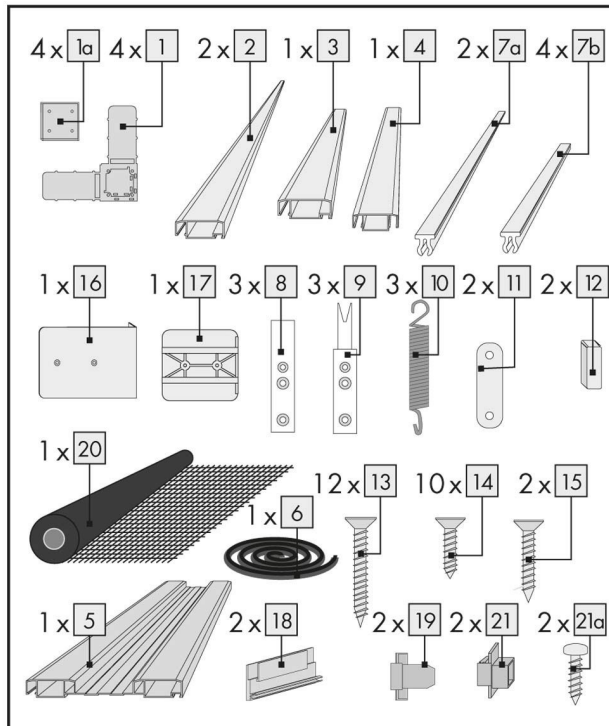
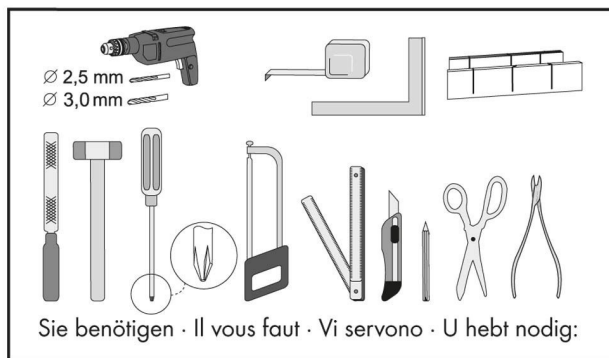
ZANZARIERA IN ALLUMINIO PER PORTE

Istruzioni di sicurezza e montaggio

NL

ALUMINIUM HORDEUR

Montage- en veiligheidsinstructies



⚠ VORSICHT! VERLETZUNGSGEFAHR! Für die Montage benötigen Sie eine Eisen- säge, ein Teppichmesser und eine Bohrmaschine (nur für Außenmontage). Ziehen Sie unbedingt die Bedienungsanleitungen der benötigten Werkzeuge hinzu.

● Rahmen montieren

Schritt 1

Messen Sie zunächst die Innenmaße (H=Höhe, B= Breite) des Türstocks (siehe Abb. A).

Schritt 2

Ziehen Sie von der gemessenen Höhe (H) 2,0 cm ab. Kürzen Sie die Aluminiumprofile **2** mittels Eisensäge und Gehrungslade auf das ermittelte Maß und entgraten Sie die Schnittflä- chen mit einer Feile (siehe Abb. B).

Schritt 3

Ziehen Sie von der gemessenen Breite (B) 1 cm ab. Kürzen Sie mit der Eisensäge das Alumi- niumprofil **3**, die Mittelsprosse **4** und das Aluminium-Trittlech **5** auf das ermittelte Maß und entgraten sie die Schnittflächen mit einer Feile (siehe Abb. B).

Schritt 4

Schieben Sie je Aluminiumprofil **2** erst einen Querverbinder Trittlech **19** und dann eine Befestigungsleiste **18** von unten in die dafür vorgesehene Nut im Aluminiumprofil **2** (siehe Abb. C).

Schritt 5

Schieben Sie nun je Aluminiumprofil **2** auf der gleichen Seite unten einen Eckverbinder **1** in die Öffnung der Aluminiumprofile **2** ein. **Achtung:** Legen Sie in den Eckverbinder **1**, der gegenüber der späteren Scharnierseite liegt, den Magneten **12** ein (siehe Abb. D). Verwenden Sie zum Einbringen der Eckverbinder **1** ggf. einen Gummihammer.

Schritt 6

Schieben Sie in das Aluminiumprofil **2** die Bürstendichtung **6** von oben in die dafür vorge- sehene Nut bis unten in den bereits eingesetzten Eckverbinder **1** ein. Lassen Sie am oberen Ende 3 cm überstehen und schneiden die Bürstendichtung **6** ab (siehe Abb. D). Verfahren Sie mit dem zweiten Aluminiumprofil **2** ebenso.

Schritt 7

Legen Sie an den beiden Aluminiumprofilen **2** mittig die Position für die Mittelsprossenver- binder **21** fest und markieren diese mit einem Stift. Bohren Sie dort mit einem 2,5 mm-Bohrer jeweils ein Loch in die Profilinnenseite, schieben den Mittelsprossenverbinder **21** von oben in das Aluminiumprofil **2** und schrauben diesen mit einer Schraube **21a** durch das zuvor gebohrte Loch fest (siehe Abb. E).

Schritt 8

Setzen Sie die anderen beiden Eckverbinder **1** unter Mitnahme der überstehenden Bürstendichtung **6** oben in die Aluminiumprofile **2** ein und achten Sie darauf, dass Sie in den Eckverbinder **1**, welcher der späteren Scharnierseite gegenüber liegt, den zweiten Magneten **12** einsetzen (siehe Abb. F). Verwenden Sie zum Einbringen der Eckverbinder **1** ggf. einen Gummihammer.

Schritt 9

Stecken Sie das Aluminium-Trittlech **5** mit einem Aluminiumprofil **2** zusammen, indem Sie das Trittlech **5** auf den Querverbinder **19**, die Befestigungsleiste **18** und den Eckver- binder **1** aufschieben. Verwenden Sie hierzu ggf. einen Gummihammer (siehe Abb. G).

Schieben Sie anschließend die Bürstendichtung **6** in die hierfür vorgesehene Nut im Alumi- nium-Trittlech bis in den Eckverbinder **1** durch und längen diese unter Überstehen von ca. 3 cm ab (siehe Detailbild unten, Abb. G).

Schritt 10

Stecken Sie auf das gleiche Aluminiumprofil **2** die Mittelsprosse **4** auf den Mittelsprossen- verbinder **21** und das Aluminiumprofil **3** auf den Eckverbinder **1** oben im Aluminiumprofil **2** auf. Versehen Sie das Aluminiumprofil **3** mit der restlichen Bürstendichtung **6** und schieben diese bis in den Eckverbinder **1** durch. Lassen Sie wieder ca. 3 cm überstehen und schneiden die Bürstendichtung **6** ab (siehe Abb. G).

Schritt 11

Stellen Sie nun den Rahmen fertig, indem Sie das zweite Aluminiumprofil **2** auf die freien Enden von Aluminiumprofil **3**, Mittelsprosse **4** und Trittlech **5** aufstecken. Verwenden Sie hierzu ggf. einen Gummihammer (siehe Abb. G).

Schritt 12

Schneiden Sie die langen Clickleisten **7a** in vier Teile, passend für den oberen und unteren Bereich der Aluminiumprofile **2**, zu. Kürzen Sie die vier Clickleisten **7b** auf die gemessene Breite (B) minus 1 cm (siehe Abb. H).

Schritt 13

Legen Sie das Fiberglasgewebe **20** über den Rahmen. Beginnen Sie am oberen linken oder rechten Rand, das Fiberglasgewebe **20** mit einer Clickleiste **7b** im Aluminiumprofil **3** zu fixieren. Setzen Sie diesen Vorgang mit den Clickleisten **7b** an der Mittelsprosse **4** und dem Trittlech **5** fort. Verfahren Sie mit den Aluminiumprofilen **2** und den Clickleisten **7a** ebenso (siehe Abb. I).

Schritt 14

Entfernen Sie überstehendes Fiberglasgewebe **20** mit einem Teppichmesser (siehe Abb. I).

Schritt 15

Stecken Sie die Abdeckkappen **1a** auf die Eckverbinder **1** auf (siehe Abb. J).

Schritt 16

Befestigen Sie die Griffplatten **16** und **17** an der Mittelsprosse **4** gegenüber der späteren Scharnierseite (Abb. J). Richten Sie dazu erst den Außengriff **16** vertikal mittig an der Mittel- sprosse **4** aus. Markieren Sie mit einem Stift die beiden Schraubenlöcher auf der Mittel- sprosse **4** und bohren Sie anschließend mit einem 3 mm-Bohrer die Löcher. Stecken Sie die beiden Senkkopfschrauben **15** durch den Außengriff **16** in die vorgebohrten Löcher im Profil, setzen Sie den Innengriff **17** auf der Rückseite des Rahmens auf die Schraubenspitzen und ziehen diesen unter Gegendrücken durch Eindrehen der Senkkopfschrauben **15** an die Mittelsprosse **4** heran (siehe Detailbild Abb. J).

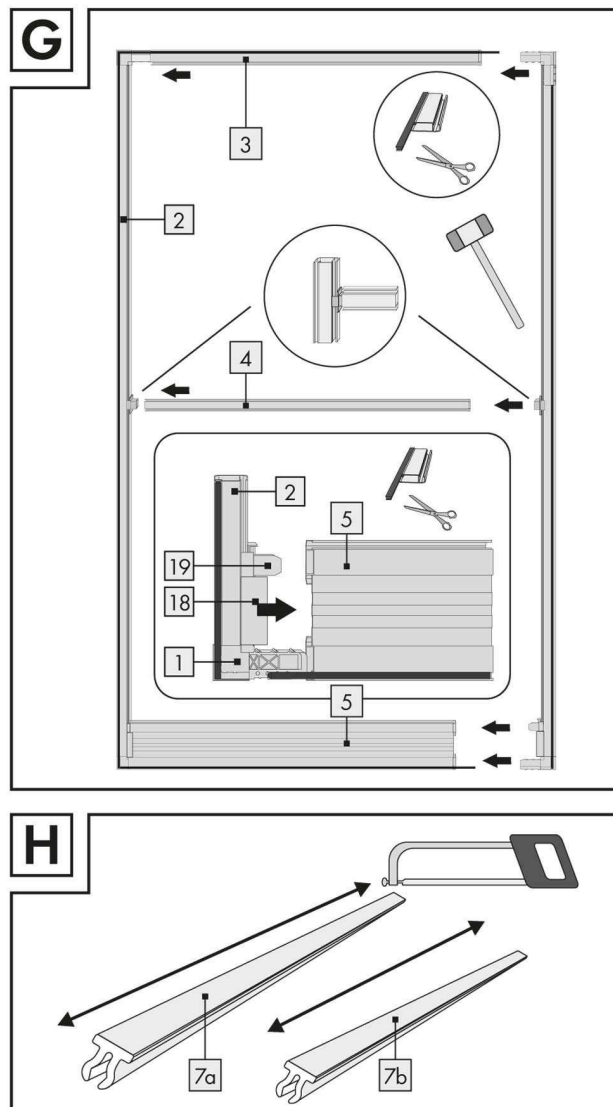
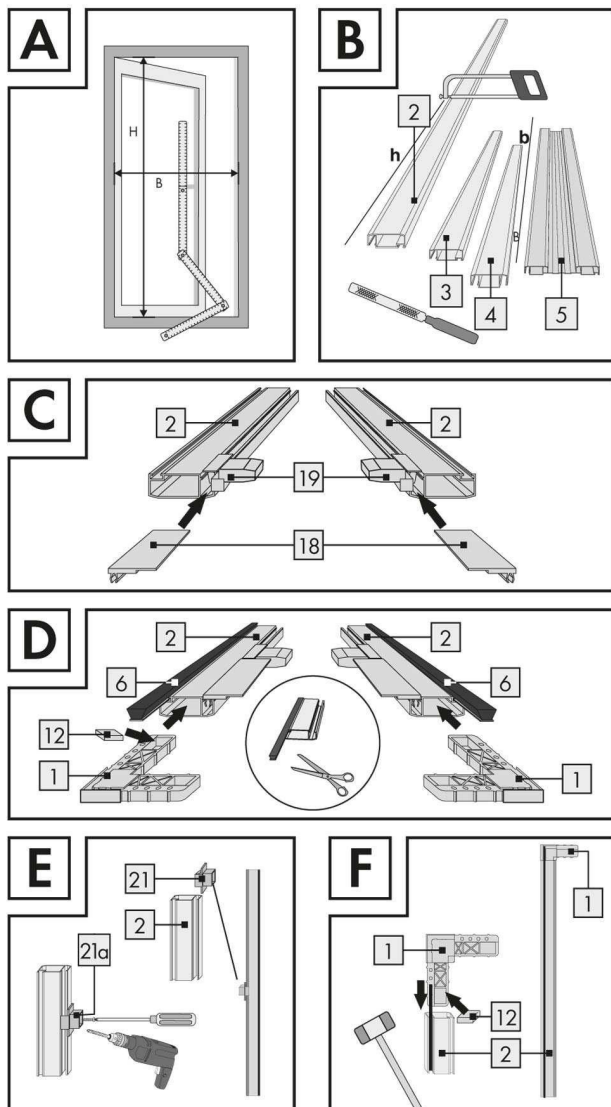
● Rahmen mit Selbstschließmechanismus montieren

Schritt 1

Zeichnen Sie die Position für die Scharnieroberteile **8** an. Achten Sie darauf, dass zwischen Ober- und Unterkante von Rahmen und Scharnieroberteil **8** ein Abstand von mindestens 1,5 cm ist. Bohren Sie mit einem 2,5 mm-Bohrer die Bohrlöcher (siehe Abb. K).

Schritt 2

Schieben Sie die Federn **10** in die Scharnieroberteile **8** und fixieren diese mit einer Senk- kopfschraube **14** (siehe Detailbild, Abb. K).



Schritt 3

Fixieren Sie die Scharnieroberteile [8] mittels je zwei Senkkopfschrauben [13] am Rahmen (siehe Abb. K).

Schritt 4

Stellen Sie die Insektenschutz-Tür an Ihren Türstock. Lassen Sie sich bei diesem Schritt ggf. von einer zweiten Person helfen. Richten Sie die Seite der Insektenschutz-Tür, in der die Magnete [12] montiert sind (Griffseite), so an Ihrem Türstock aus, dass ca. 2,5 cm des Längsprofils [2] der Insektenschutz-Tür am Türstock aufliegen. Somit nutzen Sie die optimale Schließkraft der Magnete [12] aus (siehe Abb. L). Stecken Sie nun die Scharnierunterteile [9] über die Federn [10] in die Scharnieroberteile [8] (Abb. M). Halten Sie die Scharnierunterteile [9] an den Türstock an und markieren Sie die Bohrlöcher.

Schritt 5

Bohren Sie mit einem 2,5 mm-Bohrer die Bohrlöcher und schrauben Sie die Scharnierunterteile [9] mit je zwei Senkkopfschrauben [13] an den Türstock. Fixieren Sie die Federn [10] mit je einer Senkkopfschrauben [14] in den Scharnierunterteilen [9] (Abb. M).

Schritt 6

Fixieren Sie die Schließplatten [11] mit je zwei Senkkopfschrauben [14] am Türstock in Höhe der Magnete [12] (siehe Abb. N).

● Rahmen ohne Selbstschließmechanismus montieren

Befolgen Sie die Arbeitsschritte 1 und 3 des Kapitels „Rahmen mit Selbstschließmechanismus montieren“.

Schritt 1

Knipsen Sie die Spitzen der Scharnierunterteile [9] bis zum Ende der Einkerbung ab (siehe Abb. O).

Hinweis: Knipsen Sie keinesfalls den kompletten Steg ab. Andernfalls können Sie das Scharnier nicht mehr verwenden.

Schritt 2

Stecken Sie die Scharnierunterteile [9] in die Scharnieroberteile [8]. Befolgen Sie die Arbeitsschritte 4 bis 6 des Kapitels „Rahmen mit Selbstschließmechanismus montieren“.

● Reinigung und Pflege

- Verwenden Sie keinesfalls ätzende oder scheuernde Reinigungsmittel.
- Reinigen Sie Fiberglasgewebe und Rahmen mit einem fusselfreien, leicht angefeuchteten Tuch.
- Verwenden Sie ggf. ein mildes Reinigungsmittel.

● Entsorgung



Die Verpackung besteht aus umweltfreundlichen Materialien. Entsorgen Sie diese in den örtlichen Recyclingbehältern.

Möglichkeiten zur Entsorgung des ausgedienten Produkts erfahren Sie bei Ihrer Gemeinde- oder Stadtverwaltung.

● Montagevideo

www.smartmaxx.info

● Hersteller / Service

Smartmaxx GmbH
 Inselstraße 27
 D-04103 Leipzig
 Hotline: +49 (0) 341 99 99 43 79
 Email: office@smartmaxx.info

Stand der Informationen: 01/2012
 Ident-Nr.: 012012-1

